



Bilancio sociale 2020

Metodologia

Questo Bilancio Sociale sintetizza e rende comprensibile l'impatto sociale e ambientale della nostra cooperativa, aderendo ai principi espressi dalle normative in materia (D.M. 4 luglio 2019 e Determinazione Giunta Regionale Emilia-Romagna n. 13930 del 28 ottobre 2016).

Il Solco Cooperativa Sociale Soc. Coop. a.r.l.

Partita IVA e Cod. Fisc.: 02120460403



Sede Legale: Via Rubicone Destra, 1700 - 47039 Savignano Sul Rubicone (FC)



Altra Sede Operativa: Via Rubicone Destra, 1950 - 47039 Savignano Sul Rubicone (FC)



0541 932296



info@ilsolco.it



www.ilsolco.it

La nostra storia inizia nel 1983 per poi concretizzarsi con la creazione della Cooperativa Sociale Il Solco nel **1991** (coop. soc. di tipo B) a mutualità prevalente.

L'organo di governo della nostra Cooperativa è il **Consiglio di Amministrazione**, i cui membri non ricevono **alcun compenso**. Inoltre, tutti gli **utili** derivanti dalla gestione annuale vengono destinati a **riserve indivisibili** come da prescrizione di legge.

INDICE

Parte1

Identità

pag. 1

Parte2

Azioni e impatto

pag. 6

Parte3

Obiettivi futuri

pag.17

Parte 1

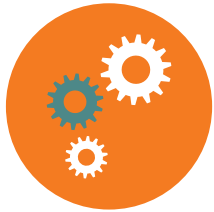
Identità



Siamo attivi nella raccolta, selezione e recupero di **rifiuti** urbani e derivanti da attività produttive, nell'ottica del **riciclo** e della sostenibilità ambientale.

Organizziamo il nostro lavoro affinché persone con disabilità o disagi possano **partecipare** allo sviluppo della **comunità** garantendo vere opportunità di **crescita** personale e professionale.

La nostra **mission** è creare lavoro per le fasce svantaggiate della popolazione locale, contribuendo alla tutela dell'**ambiente** e al **bene comune**.



SETTORI DI ATTIVITÀ

Raccolta - selezione - recupero rifiuti urbani e speciali; Produzione di manufatti ottenuti da materie prime riciclate; Disinfestazione e derattizzazione; Vendita e assistenza apparecchiature informatiche.



MEMBRI DEL CONSIGLIO DI AMMINISTRAZIONE

Gianfranco Gasperoni (presidente), **Gianni Angeli** (vice presidente), **Adriano Tosi** (consigliere), **Fabio Campedelli** (consigliere), **Giovanni Gridelli** (consigliere), **Maria Grazia Gasperoni** (consigliere), **Pierino Buda** (consigliere), **Simone Pasini** (consigliere), **Simone Santini** (consigliere).

Il CDA si è riunito **8** volte nel 2020 e le sue decisioni vengono prese a maggioranza semplice.

Nomina CDA: 25/5/18;

Scadenza: fino ad approvazione del Bilancio al 31/12/2020

Nomina Collegio Sindacale: 9/7/2020;

Scadenza: fino ad approvazione bilancio al 31/12/2022.

LEGALITÀ E CONTROLLI

Siamo sottoposti a verifiche trimestrali da parte di **3** revisori dei conti interni, a **4** controlli da parte di una società esterna indipendente e a **1** visita di controllo da parte di Confcooperative. Tutti i controlli svolti nel 2020 sono andati a buon fine.



AMBITO OPERATIVO

Operiamo in numerosi comuni facenti parte delle province di Forlì-Cesena, Ravenna, Rimini e Pesaro-Urbino.

BASE SOCIALE

La nostra cooperativa ha **107** soci, dei quali **73** sono soci lavoratori, **25** sono soci sovventori e **9** soci volontari (questi ultimi non hanno ricevuto alcun compenso o rimborso). Le attività svolte dai volontari riguardano la raccolta e la lavorazione di rifiuti, affiancando alcuni dipendenti svantaggiati.



APPARTENENZA A RETI

Apparteniamo alle seguenti reti: Confcooperative, Confartigianato, Ciclat Trasporti Ambiente e Consorzio Sociale Romagnolo.





I NOSTRI PRINCIPALI STAKEHOLDER

Istituzioni ed enti locali, Agenzia di regolazione dei servizi pubblici locali ambientali Emilia-Romagna, Centri di formazione professionale, cittadini e famiglie, scuole, Consorzi.

Divisione percentuale, secondo la provenienza,
delle risorse economiche disponibili nel 2020

95,6%

VENDITE E
PRESTAZIONI

2,6%

RICAVI E
PROVENTI DIVERSI

1,8%

CONTRIBUTI IN
CONTO ESERCIZIO

CERTIFICAZIONI

Nel corso del tempo abbiamo conseguito 2 certificazioni di qualità: ISO14001 e ISO 9001.

Inoltre abbiamo ottenuto il Rating di legalità rilasciato dall'Autorità Garante della Concorrenza e del Mercato.

INFORMAZIONI FINANZIARIE

Ricavi delle vendite e delle prestazioni € 8.428.391,71 | Contributi in conto esercizio € 174.541,62 | Costi per il personale € 4.088.255,53 | Differenza tra valore e costi della produzione (A - B) € 230.354,28 | Patrimonio netto € 4.783.014,19 | Capitale sociale € 32.173,06 | Soci c/ristorni € 156.821,99



Durante il 2020 abbiamo assunto **19** persone,
13 delle quali sono ancora nel nostro organico.



Al 31.12.2020, i lavoratori con disagi certificati all'interno del nostro team erano **39**.

FORMAZIONE

Le ore di **formazione** seguite dal nostro personale sono state **1.535**, divise tra: sicurezza, organizzazione aziendale e percorsi di affiancamento.

- Abbiamo registrato 6 infortuni sul lavoro, **4** dei quali nel tragitto casa/lavoro.
- Nel 2020 erano in corso **3** contenziosi legali tra la nostra cooperativa e altri soggetti, due per recupero crediti che non ci hanno corrisposto e uno per ottenere un risarcimento in seguito ad un sinistro stradale.



I nostri **dipendenti** sono **132**, dei quali 11 sono donne e 18 di nazionalità straniera. L'età media è di **49** anni.

- Le dipendenti donne che hanno esigenze familiari particolari hanno avuto la possibilità di concordare una distribuzione dell'orario lavorativo favorevole alle loro necessità.
- Nel corso del 2020 si è svolta un'assemblea a luglio mentre a dicembre i soci hanno ricevuto una relazione sull'andamento della cooperativa riguardante il 2020 stesso, viste le limitazioni dovute alla pandemia Covid. Abbiamo inoltre adottato WhatsApp come strumento supplementare di coinvolgimento dei lavoratori riguardo le misure di sicurezza e le informazioni dovute all'emergenza sanitaria.



CONTRATTI A TEMPO
INDETERMINATO



CONTRATTI A TEMPO
DETERMINATO



TRASFORMAZIONI DI
CONTRATTI IN TEMPO
INDETERMINATO

- Rapporto tra la retribuzione lorda massima e minima a parità di orario e anzianità lavorativa: **2,5**.
- A tutti i dipendenti viene applicato il CCNL Cooperative Sociali.

Parte 2

Azioni e impatto



Nel 2020 abbiamo
investito più di 1 milione di euro

in nuove attrezzature, interventi sulle nostre strutture e mezzi.



Ciò ha prodotto più *efficienza e migliori servizi*
per i circa 40 comuni e le 620 aziende che serviamo.

L'anno scorso abbiamo investito

670 mila euro

nell'acquisto di mezzi meno inquinanti
per le nostre attività
di raccolta rifiuti.



In questo modo abbiamo ridotto

l'inquinamento dell'aria
sul nostro territorio.



Il nuovo impianto fotovoltaico
che abbiamo attivato nel 2020,
insieme a quello già esistente, ha



*evitato l'emissione
di
118 tonnellate di CO₂*

Questa azione ha comportato un aumento
della nostra capacità di produrre energia rinnovabile
del *200% sugli anni precedenti.*

La nostra attività ha permesso di *recuperare e riciclare*

*24.000 tonnellate di rifiuti **
su 28.000 tonnellate di rifiuti ritirati in impianto.

In questo modo non sono finiti in discarica
e hanno evitato il consumo
di nuove materie prime.

La vendita di quanto recuperato e riciclato
ci ha consentito di destinare risorse economiche
ai dipendenti e in particolare a quelli con svantaggi,
generando così un **doppio impatto**: ambientale e sociale.

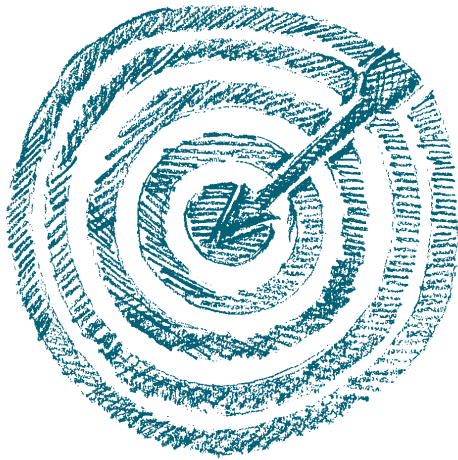


(*) Carta, Plastica, Legno, Ferro, Materiali da costruzione e demolizione, Imballaggi misti, Raee, Vetro, Pneumatici, Rifiuti ingombranti, Toner, Indumenti.



Nel 2020 la nostra cooperativa ha erogato

708.000 euro
a lavoratori con
svantaggio certificato.



Una solidarietà concreta che pratichiamo
attraverso la valorizzazione professionale dei singoli.

Lo scorso anno abbiamo ***assunto 11 persone***
che appartengono a una o più delle seguenti categorie
svantaggiate nel trovare lavoro:

persone sopra i 50 anni,
con bassa scolarizzazione
o disoccupati di lungo periodo.



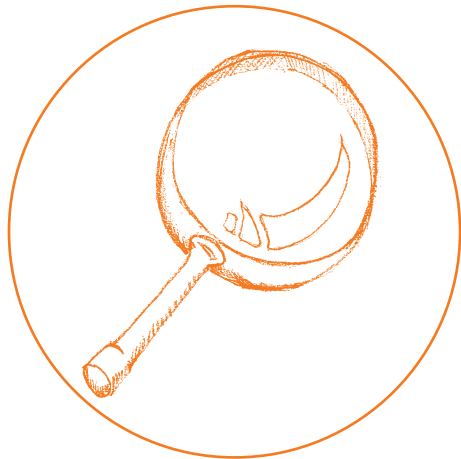
In questo modo abbiamo contribuito ad
***alleviare le problematiche
socio-economiche del nostro territorio.***

Il 68% dei nostri dipendenti

appartiene a una delle seguenti categorie:

disagio certificato, over 60,

bassa scolarizzazione, basse competenze.



in questo modo

*praticiamo una inclusione
sociale attiva mediante il lavoro.*

Il 2020 ha provocato gravi disagi e perdite economiche alla popolazione del territorio nel quale operiamo e da dove provengono i nostri dipendenti.

Per questo abbiamo riconosciuto un premio di produzione complessivo di **200.000 euro** suddiviso tra tutti i dipendenti e un benefit di circa **46.000 euro** complessivi a tutti coloro che lavorano nella nostra cooperativa.



La somma può essere spesa, tramite una gift card, negli esercizi commerciali dei comuni romagnoli di residenza dei dipendenti, così da

sostenere concretamente l'economia locale.

In linea con lo spirito della cooperazione sociale,
il 2020 ha visto da parte nostra una

redistribuzione

della ricchezza prodotta verso il territorio.

2.780.000
EURO



Gli stipendi netti erogati ai dipendenti sono
stati pari a **2.780.000 euro**

Un aiuto, questo, a numerose famiglie che si trovano in difficoltà
economica a causa delle conseguenze dell'emergenza sanitaria.

L'impatto del reddito generato dalla nostra cooperativa, attraverso gli stipendi erogati ai dipendenti, è particolarmente incisivo sul territorio dei comuni appartenenti all'Unione Rubicone e Mare.

Infatti in questa area risiedono **l'84%** dei nostri dipendenti.

Ad essi e alle loro famiglie sono andati
circa **2.300.000 euro**
in stipendi netti.



Tra questi comuni, è stato Savignano sul Rubicone a trarre il maggior beneficio: nel comune, dove abbiamo sede, gli stipendi netti erogati ammontavano nel 2020 a **1.700.000 euro.**

Il riconoscimento economico che diamo ai lavoratori con svantaggi certificati, è particolarmente importante per quanto riguarda il territorio dell'Unione Rubicone Mare (9 comuni).



Su questa area vivono il **92%** delle persone con svantaggi certificati che lavorano per noi: esse hanno ricevuto circa **650.000 euro** in stipendi netti nel 2020.

Inoltre, all'interno dell'Unione Rubicone Mare, Savignano sul Rubicone ospita il **64%** delle persone con svantaggi certificati da noi impiegate: esse hanno ricevuto circa **450.000 euro** in stipendi netti.

Parte 3

Obiettivi futuri



Nel prossimo futuro intendiamo perseguire, tra gli altri,
2 obiettivi in particolare:

1

SPAZI

Vogliamo **aumentare** gli spazi di stoccaggio e di selezione dei rifiuti nell'ambito di un progetto da sviluppare in collaborazione con la società Unica Reti.

2

LAVORO

Ci proponiamo l'assunzione, nel corso del 2021, di **25** persone con particolare attenzione alle categorie svantaggiate (come giovani senza impiego e disoccupati di lungo periodo).



Il Solco Cooperativa Sociale Soc. Coop. a.r.l.

Via Rubicone Destra, 1700 - 47039 Savignano Sul Rubicone (FC)

0541 932296 - info@ilsolco.it - www.ilsolco.it